

COMUNICACIONES DE PARAPSIKOLÓÍA

Editora responsable: Dora Ivnisny
Asesor de contenidos: Juan Gimeno

Dirección postal:

Zabala 1930
1712 Castelar - Prov.de Buenos Aires
República Argentina
E-mail: divnisny@gmail.com
www.naumkreiman.com.ar

Número 36
Diciembre 2012

SUMARIO

	Página
Hipótesis de la Sonda Ectoplasmática	
<i>Francisco Picón</i>	3
Ensayo interpretativo de aspectos vinculados a las denominadas posesiones diabólicas - II Parte	
<i>Humberto M. C. Campana</i>	23
Transcripciones:	
Investigación de fenómenos paranormales: imágenes funcionales del cerebro durante la telepatía	
<i>Ganesan Venkatasubramanian, Peruvumba N Jayakumar, Hongasandra R Nagendra, Dindagur Nagaraja, Deeptha R1, Bangalore N Gangadhar...</i>	26
La parapsicología en la Argentina	39
Vocabulario	43

Hipótesis de la Sonda Ectoplasmática

FRANCISCO PICÓN

Francisco Picón es licenciado en física y actualmente reside en España. En lo relacionado con la parapsicología, administra el blog Ciencias Psíquicas en donde recopila y traduce al español información de fenómenos ostensibles (ver: <http://survivalafterdeath.blogspot.com.ar>).

Actualmente está traduciendo los archivos del médico canadiense Tomas Hamilton, que se encuentran en la Universidad de Manitoba. Hamilton fue uno de los grandes investigadores de fenómenos físicos y de materializaciones del siglo XX, y dejó gran cantidad de fotografías y apuntes sobre sus experiencias.

Picón también se dedica a la investigación teórica, proponiendo nuevas hipótesis o rescatando otras antiguas, actividad que el lector verá plasmada en el siguiente artículo.

Cualquiera que haya leído algo de investigación psíquica tarde o temprano pasará por delante de la palabra “ectoplasma” o “teleplasma”. Estas dos acepciones son equivalentes, ectoplasma viene del griego *ectós*: fuera, y *plasma*: cosa formada o modelada. Durante toda la historia de las ciencias psíquicas, que se remonta hasta mediados del siglo XIX (1850) se ha observado y estudiado a los médiums, personas que se sentaban en oscuridad, y tras un tiempo los objetos se movían sin que nadie los tocara, se producían luces, ruidos,... y apariciones. Estas apariciones tienen un componente común: son seres o partes de seres de color blanco, que aparecen y desaparecen con cierta rapidez, no se les puede observar cuando hay demasiada luz (salvo casos especiales de grandes médiums). Miles de fotografías de ectoplasmas se han sacado bajo rigurosa vigilancia para evitar cualquier tipo de fraude o error. Si acude a los Archivos Hamilton subidos en la red (1) encontrará centenares de fotografías de gran calidad.



Foto A. Mary Marshall, médium del Dr. Hamilton, 12- 6- 1931 (Walter. D. Falk)

Estos ectoplasmas pueden ser de dos clases, blancos y negros, y formar cualquier cosa, incluso caras y letras. Muchos de ellos tienen texturas parecidas a las gasas o a la muselina, otros son planos como papeles o cartones, otros forman mallas y velos; parece que es algo absurdo y carente de lógica, pero es lo que hay, la naturaleza no es como nosotros queremos o como pensamos, es la que es y no se puede cambiar. No debemos desconcertarnos con las formas de presentarse los ectoplasmas, la física cuántica tiene cosas peores y más absurdas que la presentación de los ectoplasmas. No es mi intención defender la existencia de los ectoplasmas, cualquiera que vea los escritos de Charles Richet, T. G. Hamilton, Barón von Schrenck-Notzing, Dr. Gustav Geley, Sir William Crookes, W. J. Crawford,... podrá comprobar que su existencia es cierta y no hay duda. En diferentes épocas, con diferentes médiums, han obtenido similares resultados, las fotografías atestiguan lo que digo y también sus testimonios escritos. Las precauciones que han tomado todos y en cada una de las sesiones han sido escrupulosas y aún así los ectoplasmas aparecen y con las mismas características. Si todo fuera un fraude ¿por qué médiums en diferentes épocas, lugares y controles iban a realizar el mismo tipo de engaño sin variar apenas nada?

Se conocen muchas características de los ectoplasmas, por ejemplo son blancos y en pocas ocasiones negros, parecen ser al

principio sustancias vaporosas y luego se condensan, pueden tener cualquier tipo de rigidez, ser vapor, blandos, duros y muy duros. Pueden tener gran tamaño o muy pequeño, ser bonitas esculturas, formar personas, niños, animales o monstruos de la imaginación del médium.

La forma de los ectoplasmas parece que tiene relación con el inconsciente del médium, la exteriorización del inconsciente parece estar detrás de los moldes de esta sustancia. Si observa por ejemplo los ectoplasmas creados por la Sra. Poole (en las investigaciones del Dr. Hamilton) verá que al principio son sustancias amorfas, carentes de gracia, incluso a veces parecen moldeados por niños. El ectoplasma es una sustancia que el médium debe aprender a dominar. No es de extrañar que al principio estos ectoplasmas tengan estas formas infantiles, usted mismo puede comprobar su infantilidad y torpeza cada vez que utiliza un programa informático que no había visto antes. Es un proceso de aprendizaje como leer, escribir, modelar, pintar,... todo requiere su tiempo y es normal y lógico que al principio los ectoplasmas formen manos desproporcionadas, caras parecidas a muñecas de cartón, etc. Puede llegar a formar figuras completas que se desplazan por la habitación, coger objetos, producir voz,...

Otras formas que pueden crear son las cajas de voz. El ectoplasma sale del médium y forma como una especie de “bolsa” cerca del médium, en el hombro o en el cuello, de la cual salen voces diferentes, es como una nueva caja resonadora. Estos ectoplasmas forman también las “barras psíquicas” que W. J. Crawford contaba, el ectoplasma se hace rígido en una parte o en toda la vara, y ésta es movida en forma de palanca para levantar la mesa, la silla, dar golpes, etc. También se ha observado que el ectoplasma suele salir por orificios del médium. Su temperatura suele ser fría, su consistencia viscosa y a veces parecida a la piel de un reptil.

Ya he dado algunas características y curiosidades de los ectoplasmas, seguro que me habré dejado más, pero mi intención no es la de enumerar todas las propiedades sino ir un poco más allá y encontrar dónde está el ectoplasma guardado y si se manifiesta de alguna forma, para eso recurriré a unos experimentos de W. J. Crawford; de todos los experimentos que hizo hubo dos o tres que nos servirán y darán ciertas pistas para encontrar el ectoplasma,

también recurriré a J. C. F. Zöllner y su cuarta dimensión espacial y echaré mano de otros investigadores que detallaré más adelante. ¿El ectoplasma es una sustancia de los médiums o está por ahí flotando y en cierto instante el médium lo coge para su provecho? Todo parece indicar que el ectoplasma es parte del mismo médium. En el libro *“The Supernormal”* de 1933 escrito por Guy Christian Barnard (2) relata que:

“Schrenck-Notzing había intentado separar un poco de ectoplasma para analizarlo, pero sólo obtuvo fragmentos de piel humana, saliva, grasa, mucosidades, residuos de alimentos, todo fue probablemente residuos arrastrados por la verdadera sustancia que compone el ectoplasma.”

“Pero hubo otro experimentador, L. (¿Lebiedezinsky?) que sí tuvo éxito. En 1916 obtuvo un pequeño fragmento de ectoplasma (de Stanislaw P.), en un recipiente esterilizado de porcelana. Este fragmento tenía un diámetro de 1 cm, ½ cm de grueso, y pesaba 0,101 gramos. Lo dividió en dos partes, una fue a parar al laboratorio bacteriológico en Varsovia, el otro fue al instituto de bioquímica en Munich, se encontró que estaba formado por albuminosa, gran número de leucocitos, se asemejaba a la linfa y al quilo pero sin ser idénticos. Parece probable que el ectoplasma sea el resultado de una ligera modificación de las sustancias que componen el cuerpo humano, es decir, sustancias químicamente analizables.”

Aquí encontramos una prueba de que el ectoplasma es una sustancia del propio médium, una extensión del mismo. También tenemos el relato de la Sra. Elizabeth d'Esperance (3) ella producía una materialización de cuerpo entero, Yolanda, y en una sesión la materialización fue agarrada por un asistente y esto es lo que sintió la médium:

“Todo lo que recuerdo es una sensación horrible, insoportable, entre retorcimiento y como si me exprimieran, los dos juntos, puede parecerse a coger una muñeca de trapo, como si violentamente fuera abrazada por un bebé”.

“El sentido del terror y un dolor atormentante me vino, como si perdiera la vida y me cayera en algún abismo temeroso, aún no sabía nada, no oía nada, excepto el eco de un grito que percibí a lo lejos”.

“Sentí que me hundía sin saber cómo”.

Podemos encontrar mucha literatura de médiums que tras un flash de luz quedan paralizados, y enferman, llegando hasta el borde de la muerte algunas veces y necesitando semanas de rehabilitación.

Hasta el momento sabemos que el ectoplasma es una sustancia viva, compuesta con elementos del cuerpo como hemos visto en el análisis, luego debe pertenecer al cuerpo humano durante todo el tiempo, no debe ser una sustancia que flote por el espacio durante mucho tiempo. Esta sustancia además de ser parte permanente del médium es sensible, pero se puede insensibilizar, al igual que un faquir acostumbra a tragar espadas por su garganta, tras acostumbrarla podrá meter hasta varias espadas hasta su estómago por la boca, pero cualquiera de nosotros que lo intentáramos aunque fuera con un lápiz nos produciría un verdadero vómito e incluso dolor.

El ectoplasma es una parte del médium, una extensión del cuerpo, ahora habrá que saber dónde se “esconde” y qué nuevas propiedades podemos deducir.

Voy a hacer referencia a uno de los tantos experimentos del Dr. W. J. Crawford, es el siguiente (4):

“Experimento 2- Reacción sobre el médium durante la levitación. Empleé la mesa número 1. Equilibré con exactitud el peso del médium, de la silla y de la mesa. El médium permaneció inmóvil y pedí a los operadores que levantasen la mesa y la mantuviesen lo más quieta posible mientras que yo hiciese mis observaciones. La mesa subió en el aire enseguida a 20 cm. Con la parte superior casi horizontal (por lo general, la altura de las levitaciones varía entre 20 y 30 centímetros, aunque con el taburete pudimos llegar a más), y entonces pareció estabilizarse en el aire. El equilibrio de la báscula se rompió y lo restablecí. En cuanto quedé satisfecho de cómo estaba todo, examiné la pesada. He aquí los datos registrados:”

*“Peso del médium + silla + tablero,
antes de la levitación: 9 st. 47 ib. 14 oz.”¹*

*“Peso del médium + silla + tablero,
durante la levitación: 10 st. 0 ib. 10 oz.”²*

“Aumento de peso:

9 ib. 12 oz.”³

“Peso de la mesa:

10 ib. 6 oz.”⁴

“Conclusión: El aumento del peso del médium, debido a la levitación, es igual, con una aproximación de 200 gramos, al peso de la mesa.”

¹ - 59 Kg. 400 gr.

² - 63 Kg. 400 gr.

³ - 4 Kg. 450 gr.

⁴ - 4 Kg. 700 gr.

Este experimento nos revela que el ectoplasma forma parte constante del médium, lo que nos lleva a que el ectoplasma es una sustancia que interacciona con las cosas materiales, y es masa porque es medible numéricamente, y forma parte de la sustancia del médium. También se muestra en el experimento 2: *“Pedí a los operadores que pusiesen la materia sacada del cuerpo del médium, no en el suelo, sino en el tablero colocado en la plataforma de la báscula. Dieron los tres raps de costumbre. Resultado: El peso del médium permaneció invariable.”* (5)

Es una conclusión bastante importante, estoy afirmando que en un médium (y puede ser en todas las personas, y tal vez en animales también) el peso no se corresponde con la materia visible. Como hemos dicho el ectoplasma forma parte (voy a generalizar) de los seres humanos, por el cual circulan las células humanas. Es como una extensión, como una “mochila” de ectoplasma justificado porque las células necesitan un lugar donde vivir, y ahora explicaré mejor el tema del peso.

Cuando vemos a una persona le decimos, “¡qué delgada estás!”, o, “¡qué gordo estás!”, esta última frase suele ser menos habitual de decir, debido a los conflictos que genera, aunque sí es pensada más de una vez. La persona a la que se lo decimos va a pesarse a la báscula de la farmacia y en el papel le pone que pesa 76 kilos. Uno verá el tamaño de la persona y por otro lado tendrá el peso, pues bien, esa imagen no se corresponde con toda la materia de la persona. Esos 76 kilos corresponden a la materia que vemos, y también corresponden a la materia de ectoplasma.

La razón de que diga que los 76 kilos son de materia visible y de ectoplasma es porque el ectoplasma no pertenece a la materia visible. El ectoplasma no son células de nuestro cuerpo visible que

salen y luego regresan, sino que siendo parte de nuestro cuerpo no es visible a simple vista. Para eso me baso en el siguiente experimento, Crawford se preguntaba si el ectoplasma salía de la materia visible del cuerpo humano o de otro lado (6):

“Ahora cabe pensar si la substracción de 23 Kg. de materia del cuerpo del médium no debiera disminuir visiblemente su volumen. No noté un gran cambio en las señorita Goligher, pero he visto fotografías del médium italiano, Zaranzini, mientras que estaba en levitación, y en su cuerpo se notaba una curiosa transparencia parcial, aunque su volumen no parecía haber cambiado. Probablemente habría debajo de él una invisible estructura psíquica que le sostenía en el aire, compuesta con la materia extraída de su cuerpo, así como también se extraía del de la señorita Goligher. El cuerpo del médium puede, pues, no cambiar de volumen y su densidad decrece durante la producción de los poderosos fenómenos telekinéticos.”

Aquí se muestra cómo Crawford intenta situar el material ectoplasmático mezclado con materia visible del cuerpo humano, pero no puede dar una conclusión definitiva. Ni él ni otros investigadores consiguen pruebas fotográficas que muestren el descenso de densidad en el cuerpo humano. Comenta que vio unas fotografías del médium Zaranzini, del cual me ha sido imposible encontrar no sólo alguna fotografía, tampoco he encontrado ni rastro en ningún lugar. Es posible que estas fotografías tuvieran algún defecto de la cámara o de las placas fotográficas que produjera algún tipo de claridad en el cuerpo, bien pudiera ser por una sobreexposición involuntaria. De cualquier manera no se ha registrado ningún dato sobre este supuesto “aclaramiento” del cuerpo humano. Yo he observado fotografías de teleplasmas y no he podido distinguir ninguna variación aparente del cuerpo humano del médium, así que hemos de seguir el camino suponiendo que esta sustancia está, pero no se encuentra incrustada en las células visibles del cuerpo humano, ahora después veremos dónde puede encontrarse. Podemos pasar a intentar responder la siguiente pregunta: ¿Cuánta sustancia ectoplasmática puede ser extraída?

Debo referirme otra vez a los experimentos del Dr. William Jackson Crawford (7):

“Experimento 23: Pedí a los operadores que extrajesen del cuerpo del médium tanta materia como fuera posible, y que la pusiesen en el suelo. Los tres raps anunciaron la terminación del fenómeno.”

“Resultado: Disminución del peso del médium, 24 Kg., con una aproximación de uno o dos kilogramos.”

“El peso disminuyó a golpes, como si los operadores hiciesen la extracción valiéndose de algo parecido a un resorte. Luego de los 13 Kg., las sacudidas del médium demostraron que el asunto era serio. Algunas veces, cuando se aproximaba la disminución máxima en el peso, había bruscas alternativas, y cabía suponer que no podría conservarse la disminución adquirida. Pero a los 24 Kg. (casi la mitad del peso normal del médium), la pérdida de peso se estabilizó durante unos ocho o nueve segundos, y entonces me fue posible, a pesar de algunas ligeras oscilaciones, proceder a una satisfactoria comprobación. Ya he dicho que se me figura que la materia tiende a volver al médium por medio de algo análogo a un resorte, porque cuanta más materia se saca más fuerza adquiere la tendencia reintegradora.”

En este experimento vemos que la materia extraída puede ser de hasta la mitad del peso de una persona. Así que la densidad de una persona es la mitad de lo que creemos. Podríamos pensar que el cuerpo de las personas tiene una cantidad de sustancia, y un peso, pero ese peso es la suma de dos “secciones” de la sustancia, la visible (cuerpo humano) y la no visible (material ectoplasmático). Podemos intuir dónde se puede encontrar toda esta sustancia. El punto clave es: esta sustancia está constantemente unida al cuerpo humano, y está en un lugar que no es visible ni accesible de manera normal.

Crawford hace otra indicación y es: (8) *“En lo que atañe a las condiciones del médium mientras se realiza el fenómeno, hay que exponer que por lo general la evolución del plasma del cuerpo del médium va acompañada de fuertes movimientos musculares en todo dicho cuerpo y que no faltan marcados indicios de que disminuyen de volumen las partes carnosas de él, especialmente de la cintura para abajo, cuando tiene lugar la extracción de plasma.”*

Esto no quita ninguna validez a la hipótesis, ya que está hablando de volumen, de tamaño del cuerpo visible, y eso es

independiente de la densidad, cuando hacemos fuerza, por ejemplo al levantar un gran peso con el brazo, la fisiología del brazo cambia, es decir, cambia el tamaño y forma, pero nada tiene que ver con la densidad total del cuerpo.

Si recordamos a Johann Carl Friedrich Zöllner, podemos apoyarnos en su creencia en la cuarta dimensión. Antes de seguir quiero decir que la afirmación de una cuarta dimensión no sería ningún cataclismo para la física, no es algo que fuera a perturbar gravemente las enseñanzas. Actualmente hay teorías sobre mecánica cuántica que postulan que puede llegar a haber hasta 11 dimensiones espaciales, si quiere más información busque en la famosa teoría de cuerdas.

Zöllner postulaba que hay una cuarta dimensión espacial, es un lugar que está ahí, aunque no podemos verlo ni tocarlo, pone un símil muy didáctico, imaginemos seres de dos dimensiones, estos seres serían planos como hojas de papel, y los ojos los tendrían en el borde de la hoja, se desplazarían por la mesa, sin poder levantarse. Si alguien pusiera un lápiz delante de ellos, se asombrarían, de repente un lápiz ha aparecido delante del ser de papel, y no ha visto de dónde ha venido, ya que estos seres no pueden levantar la vista, sus ojos están en el borde de cada hoja. Esto sería el caso de un aporte, un objeto que aparece de repente. Toda esta teoría y experimentos pueden ser leídos en su libro *Física Trascendental* (9) de 1881. De esta manera tenemos el lugar del material ectoplasmático, imaginemos que estos seres de papel arrastran encima de ellos sin que se den cuenta un pequeño libro. Ellos pensarán que son planos, ya que así es como se ven y como se sienten, cualquier medida que hagan (fotografías, observaciones, grabado en vídeo,...) todo mostrará que son planos, pero en verdad llevan un libro cada uno encima, un libro que no pueden percibir de manera natural; este libro haría el papel del material ectoplasmático en las personas. Esta hipótesis cuadra con todo lo dicho, si el ectoplasma está situado en la cuarta dimensión, puede estar en constante unión con el cuerpo humano, para mantener las células vivas, puede ser accesible en cierto momento, está ahí, pero no se ve de manera natural, forma parte del peso de la persona, y algunas características más que más adelante nos aprovecharemos.

Esta sustancia sale por los orificios, hay muchos casos de investigaciones psíquicas que así lo muestran. Hay fotografías en los Archivos Hamilton que muestran claramente el camino de salida de los teleplasmas o ectoplasmas, como se quieran llamar, aunque si lee los Archivos verá más la palabra teleplasma que ectoplasma. Los centros de extracción son los orificios naturales del cuerpo humano, aunque Crawford llegó a unas conclusiones: (10) *“El plasma sale del tronco y baja por las medias, adhiriéndose fuertemente a ellas y rozándolas en toda su largura. El plasma entra en el calzado y da la vuelta al pie del médium. Es posible que ninguna parte de dicho plasma salga del pie, sino que todo él baje al zapato desde el tronco”*.

Estas conclusiones nos dicen que tal vez el ectoplasma sólo salga por los orificios naturales de la persona. Podemos entonces imaginar una membrana que rodee al ectoplasma que hay en la cuarta dimensión, de manera que al ser presionada o contraída empiece a salir por los orificios, como cuando tenemos una manga pastelera, la llenamos de nata, al apretar la manga empieza a salir la nata por la punta.

Pero no es necesario que sea una membrana la que rodee el ectoplasma, es más, seguramente no lo es, bien pudiera ser el mismo ectoplasma que en los bordes se endurece, pero sigue siendo más o menos penetrable.

La justificación de que no es una membrana dura es que el ectoplasma podría pasar de una persona a otra, para eso podemos ir a los Archivos Hamilton (11):

“Durante la misma sesión, Walter, a través de Dawn, también anunció “voy a tratar de construir un cuerpo material en el gabinete, independiente del cuerpo de la médium. Posiblemente esto me lleve unas veintiuna sesiones”.

“Las siguientes sesiones se dedicaron a recoger y almacenar el teleplasma, probablemente en la madera del gabinete, para una materialización posterior.”

En otro lado:

“Poco después, el 7 de septiembre de 1930, Katie King comenzó su gran obra. Su rostro y su velo iban a ser fotografiados,

las sesiones se centraron ahora en la recogida de teleplasma y en su almacenamiento.”

También:

“Walter insistió en que en la producción de este fenómeno teleplasmático, Elizabeth era absolutamente esencial. Dijo que consiguió el poder de Elizabeth y lo puso en Mary. Elizabeth estaba bastante mal, afectada por este experimento. Se informó posteriormente al grupo que había estado muy nerviosa y desvelada después de volver a casa, y que había vomitado una especie de espuma, alrededor de unas dos horas después del destello en la fotografía.”

Lo que nos muestra aquí es que esta sustancia a la cual llamamos ectoplasma puede ser desplazada de una persona a otra y a un lugar, durante un período de unos meses, algo así como una transfusión. En el caso de persona a persona, la receptora mantendría el ectoplasma vivo y en el caso de llevarlo a un lugar, podría ser que en la cuarta dimensión estas células vivas se mantuvieran más tiempo vivas o que se hiciera una “reanimación” cada vez que se produjera una sesión, es decir, el ectoplasma volviera al cuerpo humano en ese momento y después regresara al lugar. Un experimento que se podría haber hecho para comprobar esto es que en la época de acumulación de teleplasma, los médiums hubieran estado pesados durante todo el tiempo, si el ectoplasma hubiera sido colocado sobre alguno de ellos para mantener sus células vivas, el peso del médium hubiera aumentado en algún momento, aunque podría ser confundido con una barra psíquica de las que hablaba Crawford al realizar palanca. Podemos intuir que es más acertado pensar que el ectoplasma está unido por una tensión superficial, y el borde se encontraría más duro que el interior, formando una película consistente, esta película, al ser contraída por el médium, haría que el ectoplasma se desbordara por los orificios de la persona, y bien después pudiera ser moldeado de manera inconsciente a modo de pseudópodo.

El ectoplasma como hemos visto es capaz de ser trasladado de un lugar a otro, pero cuando está en la tercera dimensión, en la que podemos verlo, tocarlo, fotografiarlo, es muy inestable, una luz natural fuerte o incluso floja puede destruirlo, un exceso de energía lo desarma, por eso la luz roja sería la más adecuada, es la que menos energía transfiere al objeto. Aplicarle energía hace que se

desestructure y como un globo que sube al cielo, la sustancia sube a la cuarta dimensión.

Podemos leer el caso:

Gambier Bolton, socio de la Sociedad Zoológica, escribe en su *Fantasmas de Forma Sólida (Ghosts in Solid Form)* (12):

“De repente oímos una voz que decía algunos comentarios absurdos de manera ruidosa, que terminaron con un silbido fuerte.”
“Bueno, este debe ser nuestro viejo loro ‘dijo la señora de la casa’, él vivió en esta habitación durante muchos años y constantemente repetía aquellas palabras.”

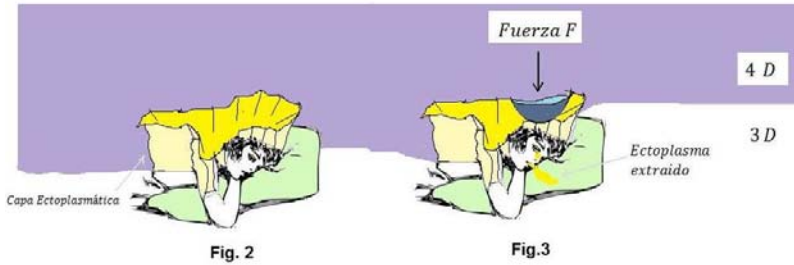
“Un pequeño animal salvaje de la India que había muerto hacía tres o más años y nunca había sido visto u oído por el Sensitivo y era conocido sólo por un asistente, de pronto salió corriendo, desde donde estaba el Sensitivo sentado, que estaba respirando lentamente y en estado de profundo trance, la pequeña criatura que producía el mismo grito de placer que cuando estaba vivo en la tierra. Esto se produjo aproximadamente en diez ocasiones diferentes y se quedaba en la habitación alrededor de más de dos minutos y luego desaparecía de repente, de la misma manera que había aparecido, pero en esta ocasión la señora que lo había poseído durante su vida, lo llamó por su nombre de manera cariñosa y éste se puso a subir espacio encima de su regazo.”

“Descansando allí en silencio durante medio minuto, entonces intentó irse, pero al irse se enganchó una de sus patas en un cordón que tenía en la falda la señora. Éste luchó violentamente, hasta que consiguió liberarse, pero antes tuvo que rasgar el cordón de casi tres pulgadas. En el final del experimento, un médico dijo que había cinco plumillas verdes que colgaban del cordón rasgado, que claramente se había separado de las patas del animalito durante la lucha. La señora inmediatamente identificó el color y la textura de las plumillas y otro asistente lo confirmó, (que era naturalista) que con frecuencia lo había visto y manejado durante su vida en la tierra. Con cuidado las cinco plumillas fueron recogidas y colocadas en un papel de seda, luego se guardaron en una caja opaca, resistente a la humedad. Después de unos días comenzaron a disminuir de tamaño y finalmente desaparecieron completamente.”

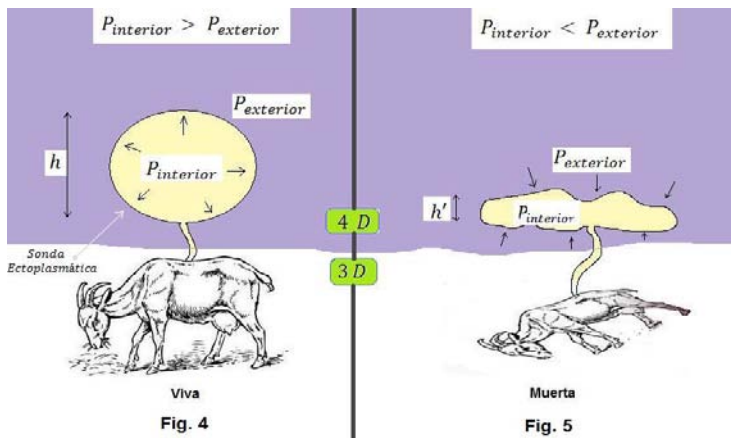
Vemos la característica antes dicha, que el ectoplasma puede estar en la tercera dimensión muy poco tiempo, tiende a evaporarse



Fig. 1



La Fig. 1 muestra una persona acostada. La Fig. 2 mostraría la capa ectoplasmática en contacto con todo el cuerpo en la cuarta dimensión. Si a esta capa se le ejerciera una fuerza, como en la Fig. 3, la capa de ectoplasma se aplastaría y empezaría a salir por los orificios, por ejemplo, por la boca.



Figuras 4 y 5: Esta vez imaginamos que el ectoplasma es una esfera en la cuarta dimensión conectada al animal, la presión sanguínea del cuerpo permite que la sonda esté turgente como en la Fig. 4. En el momento de la muerte, la presión cae, y la sonda se aplasta, como muestra la figura 5, esta acción mantiene la masa del animal constante, pero el “desinflado” de la sonda produce un momento de inercia que las básculas recogen como un aumento transitorio de peso



Fig. 6

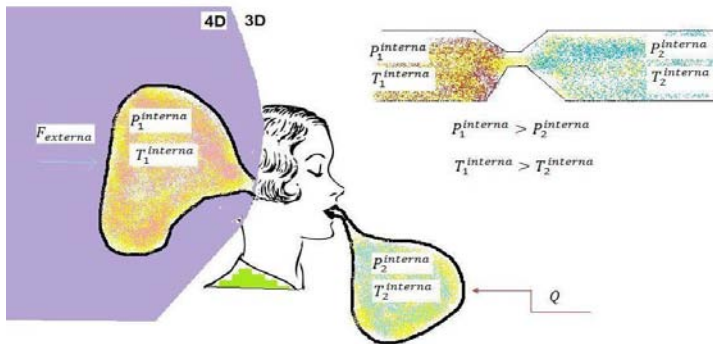


Fig. 7

La figura 6 es lo que percibimos de una persona. Si añadimos la sonda ectoplasmática veríamos la Fig. 7. El paso del ectoplasma de la cuarta a la tercera dimensión se hace a través de orificios, el ectoplasma pasaría por un “estrangulamiento” bajando su densidad y con ello su temperatura, ya en la tercera dimensión captaría la energía del ambiente hasta llegar al equilibrio térmico, al coger calor (energía) enfriaría en ambiente circundante, incluso podría producir brisas frías.

hacia la cuarta, donde sí puede permanecer más tiempo salvaguardada de fuentes de energía que lo puedan destruir.

Una vez llegado a este punto hemos resuelto muchas de las preguntas, sabemos de qué estarían hechos los ectoplasmas, dónde se generan, como se mantienen, los lugares que pueden frecuentar, donde están más estables, como pueden extraerse y por donde se extraen, y como forman parte del individuo. Podremos resumir esto en una frase: Una capa (Fig. 2) o sonda ectoplasmática. La Fig. 4 muestra una sonda que es más fácil de visualizar que la capa, aunque la capa se ajusta mejor a los fenómenos.

Esta sonda ectoplasmática es más fácil de imaginar que la capa, imaginaremos un globo esférico, vamos a suponer esférico, ya que en la naturaleza todos los materiales tienden a ser esféricos para reducir su superficie para un volumen dado, bien podría tener otra forma, no es importante ahora, pero sí es que la forma que tenga sea una forma impuesta, es decir, que el material no está repartido como cuando tiramos un poco de agua al suelo, sino que se mantiene en una estructura, una esfera como hemos dicho, o un hiperboloide,... esta estructura viene dada por su tensión superficial que hace que la sustancia se mantenga junta, y así debe ser, ya que esta sustancia es parte de las personas, no puede irse y volver sola, de alguna forma está sujeta.

Una vez que tenemos definida la Sonda Ectoplasmática, esta hipótesis explica todo lo que hemos dicho anteriormente y no contradice a los experimentos, el siguiente paso es comprobar si esta hipótesis puede explicar algún fenómeno más.

- Fuente de alimento: El indio Prahlad Jani, afirma que lleva 72 años sin comer ni beber, tal vez pudiera ser cierto, no lo he investigado, pero bien podría estar robando “ectoplasma” de las personas de alguna manera inconsciente, suficiente para vivir, ya que el ectoplasma tiene grasa y líquidos.

- Aumento del peso en el momento de la muerte: Parece extraño que sea aumento y no disminución, pero así es, no hay equivocación. Siempre se ha buscado comprobar que en el momento de la muerte el *alma* se va y el peso del cuerpo disminuye, pero en este caso no es así, lo que se produce es un aumento de peso, me

refiero a los experimentos realizados con animales por Lewis E. Hollande, en su artículo: Inexplicable aumento transitorio de peso en el momento de la muerte. Un resumen del mismo es el siguiente (13):

“Doce animales (un carnero, siete ovejas, tres corderos y una cabra) fueron estudiados. En el momento de su muerte, una ganancia transitoria de peso inexplicada de entre 18 a 780 gramos durante 1 a 6 segundos fue observada en siete ovejas adultas, pero no con los corderos y la cabra. El transitorio ocurrió poco tiempo después de la muerte, cuando toda respiración y movimiento había cesado. Este transitorio y sus efectos son anómalos, ya que no hay ninguna cosa por otro sitio que pierda peso como requiere la Tercera Ley de Newton. No había ningún cambio de peso permanente después de la muerte.”

Vemos que el peso no es un cambio constante, sino que es un aumento repentino y después recupera otra vez el peso inicial. Bien podríamos pensar que es el desplome de la sonda. Imaginemos que nos subimos en una báscula, y miramos nuestro peso, después levantamos los brazos y los bajamos de golpe, lo que conseguimos es que en un momento la báscula marque más peso del que es, pero no es por un aumento o disminución de materia, sino por un efecto del momento de fuerza que ejercen los brazos. En los animales y suponemos también en las persona, esta sonda está turgente y tensa, pero en el momento de la muerte cae, y se aplasta, esto hace que parezca que hay un aumento de peso, pero después se recupera, porque el ectoplasma no llega a caer a la tercera dimensión, pero sí cambia de forma, seguramente debido a que la vida en la persona ha desaparecido, y el organismo ha dejado de mantener esta parte que también es parte del cuerpo humano.

Lo que nos lleva a pensar que los animales y los seres humanos cuentan con teleplasma, unos más otros menos, o tal vez algunos ninguno. La forma que tiene el ectoplasma hemos de suponerla esférica, de manera que cuando la vida se extingue, ésta se aplastaría, quedando como un balón desinflado, este movimiento es el que sería registrado en las balanzas.

- Pubertad y poltergeist. Es bien sabido que hay una relación entre pubertad y poltergeist. Si partimos de la idea de Crawford, las barras psíquicas, podemos recurrir a ellas. El ectoplasma es una especie de linfa (glóbulos blancos, lípidos, proteínas). Bien pudiera

tratarse el ectoplasma de una versión de linfa. El quilo es la linfa más lípidos emulsionados, que se suele acumular en el abdomen, que es algo que coincide con la zona de expulsión del ectoplasma, no será lo mismo, pero puede ser una versión de quilo que se comporta de la misma manera. En la pubertad el timo (encargado de producir la linfa) para de crecer y se produce la involución (14), y puede ser que haya una involución porque hay una evolución del teleplasma. Parece extraño porque en la pubertad todo se desarrolla, pero el timo empieza a hacerse más pequeño. Podríamos pensar que hay una compensación, el mecanismo de la linfa se reduce porque aumenta el del ectoplasma, esto lleva a un desarrollo de los fenómenos psíquicos.

El metabolismo. Tal vez ahora se comprenda mejor el metabolismo de las personas, unos pueden comer mucho y no engordar, y otros comer poco y engordar. La explicación es que uno quema las calorías en más cantidad que el otro. Esto se antoja extraño, también podríamos pensar que el metabolismo debe ser parecido más o menos en todos, pero algunos pueden guardar grasas y lípidos en forma de ectoplasma, de manera que los veríamos delgados, pero pesados, y otros los veríamos gordos, pese a que comieran e hicieran la misma actividad física que el delgado. Cabría pensar si todos somos capaces de tener ectoplasma guardado o sólo unos pocos. En animales las ovejas sí mostraban variación de peso, los corderos no, parece que el *ser* debe ser adulto para mostrar manifestación de ectoplasma.

Dolores y toques sin explicación. Sabemos que la sustancia ectoplasmática es sensible, muy sensible, y si una persona la lleva consigo en la sonda, cualquier contacto o efecto sobre ella debería ser notado en la persona. Hay muchos dolores que tienen las personas que no tienen explicación, pudiera ser un problema en la sonda del ectoplasma, cualquier dificultad o daño podría estar causando un mal de muy difícil descubrimiento. También las intuiciones, las palpaciones, cualquier presión en la sonda debería sentirse en la persona, pero no es una sensación de toque en la espalda, en el brazo, etc.; recordamos que está en la cuarta dimensión, lo que quiere decir, que esta sensación se notará interna, pero sin un lugar definido.

Milagros de la Iglesia. Muchos de los milagros más impresionantes de la iglesia tienen que ver con la biología celular,

cuerpos incorruptos de santos, sangre que cambia de estado de sólida a líquida, trozos de carne y sangre con sus elementos vivos durante siglos. En la cuarta dimensión las fronteras de la tercera no existen. Un vaso completamente cerrado en la tercera dimensión está abierto en la cuarta donde se encuentra el ectoplasma, pudiera suceder que por afinidad de la composición química, se produjera una transfusión a estas reliquias por los asistentes a su observación. Miles de personas asisten, alguno de ellos, o varios podrían estar cediendo parte de ectoplasma y arrastre también otras partes como es la sangre. Sería como cuando unas gotas de aceite se echan en un vaso, por la tensión superficial terminan juntándose. Estas reliquias con su parte de ectoplasma tenderán a atraer los ectoplasmas de cada persona igual que las gotas de aceite tienden a juntarse consiguiendo en algunos casos las sustancias que en vida eran proporcionadas por el dueño vivo de tales reliquias.

Sensación de frío cuando aparecen los ectoplasmas. Muchas veces se ha dicho que este frío sale porque la manifestación coge la energía del ambiente. No he llegado a leerlo en ningún escrito de los grandes investigadores, pero sí lo he oído en ciertos programas de misterio. En mi opinión este frío nada tiene que ver con sacar energía del ambiente. Crawford ya intentó con experimentos saber si se obtenía energía de la madera de la mesa, y comprobó que no, tampoco tenemos que suponer que sale del ambiente. Creo que es un efecto secundario de la manifestación del ectoplasma.

Pensemos cómo funciona nuestro frigorífico, la parte que nos interesa es la zona donde se produce el frío. Circulando por los tubos del frigorífico hay una sustancia, un líquido que coge y suelta energía en forma de calor, y hace que baje o suba la temperatura. El tubo entra en la zona del congelador, el líquido tiene una temperatura, pero al pasar por el estrangulamiento el líquido pasa más fluido, más frío. Cuando coge el calor del congelador, es cuando este líquido empieza a helar el refrigerador y se transforma en vapor, pues esto es lo que debe estar pasando con los ectoplasmas.

El ectoplasma está en la sonda, es forzado mediante esfuerzo mecánico a salir por los orificios del médium, ya que en la tercera dimensión hay más presión que en la cuarta, por eso los ectoplasmas desaparecen, se evaporan, en ese tránsito, hay un estrechamiento, el ectoplasma sale líquido frío, al contacto con el ambiente empieza a

calentarse, lo que sucede es que coge calor del ambiente, pasa a vapor, y poco a poco conforme se va reduciendo la presión la temperatura del mismo se hace constante y deja de tomar del ambiente.

Voy a terminar haciendo una pequeña aclaración sobre el comentario que hay por la red sobre la similitud entre los ectoplasmas y el condensado Bose-Einstein.

Al parecer todo procede de un artículo de Wagner Alegretti (15), un ingeniero electrónico del cual desconozco todo; viene a decir que la física ha encontrado un estado que se asemeja a los ectoplasmas, los condensados Bose-Einstein. Dice que en los condensados hace falta bajar mucho la temperatura, hasta cerca de cero grados, y lo mismo pasa cuando sucede una materialización, baja la temperatura, aunque mucho menos. Y hace otras afirmaciones como que hay sólidos, líquidos, gases y el condensado B-E. Como físico e interesado en las ciencias psíquicas desde hace muchos años debo desmentir esta afirmación. Para empezar hacer esta afirmación yo podría decir también que los ectoplasmas están hechos de helado de fresa, por ejemplo, ya que cerca de los helados la temperatura baja, son viscosos, se expanden,... Creo que debe ser el desconocimiento de la física cuántica lo que le hace llegar a este error.

El condensado B-E está cerca del cero absoluto, el cero de la escala Kelvin, eso es una temperatura absoluta casi nula. El descenso de temperatura en caso de ectoplasmas es apenas unos grados perceptibles. Los bosones que son los compuestos del condensado son partículas en el estado de mínima energía y son superfluidos, meta un poco de esta sustancia en un vaso, y ella sola resbalará por las paredes y caerá fuera. En cuanto sube la temperatura desaparecen las propiedades del superfluido. Son partículas que tienen el mismo número cuántico, cosa que es imposible que suceda con la materia ordinaria. Del condensado no se puede extraer nada de energía. En cambio el ectoplasma puede estar a temperatura ambiente, ni siquiera es necesario que el frío inicial que se percibe se mantenga. Para acabar, cuando dice que hay 4 estados de la materia es falso, hay infinitos estados, está como él dice el gaseoso, sólido, líquido, y luego una infinidad de estados que dependen de su entropía, de su desorden interno, de manera que según tengamos una "cantidad" de

desorden tendremos un estado u otro. Todo esto está bien desarrollado en la física estadística.

No me quiero extender más en este asunto porque no es el tema, pero en mi opinión esta comparación del condensado con el ectoplasma es muy errónea en características y en propiedades, creo que en el artículo se quería añadir la palabra "Einstein" y ese fue el motivo de que ahora esté esta comparación por Internet.

Como hemos visto, la bajada de temperatura se debe a un efecto secundario, ya que si fuera necesaria esta bajada de temperatura se mantendría en todas las sesiones y durante todo el tiempo.

Para finalizar dos puntos: 1) esto es una hipótesis, lo que quiere decir que algunos puntos pueden ser erróneos, y otros acertados, o puede que todo esté acertado, o todo mal, he realizado un ejercicio teórico que deberá ser comprobado o desechado en el futuro si se pudiera. 2) que existan los ectoplasmas sólo muestra que existen los ectoplasmas, parece obvio pero algunos piensan que si existen los ectoplasmas existen también los fantasmas o los espíritus, y no tiene por qué. Que exista el ectoplasma no implica que existan los espíritus y menos que existan las cosas que dicen los espiritualistas.

Referencias:

- 1.- Walter F. Falk (2011) Los Archivos Hamilton.
<http://www.thehamiltonfiles.info/>
- 2.- Barnad, G. C. (1933) The Supernormal. Materialization. Part. 2
<http://www.survivalafterdeath.info/articles/barnard/materializations.htm>
- 3.- Nandor, Fodor (1934) Esta Misteriosa Gente. Capítulo 2. Compitiendo con el Gato Cheshire.
<http://survivalafterdeath.blogspot.com.es/2012/07/el-capitulo-2-compitiendo-con-el-gato.html>
- 4.- Crawford, W. J. (1920) La Realidad de los Fenómenos Psíquicos. (E. Aguilar, 1920, Madrid) Pág. 30
- 5.- Crawford, W. J. (1920) La Realidad de los Fenómenos Psíquicos. (E. Aguilar, 1920, Madrid) Pág. 215
- 6.- Crawford, W. J. (1920) La Realidad de los Fenómenos Psíquicos. (E. Aguilar, 1920, Madrid) Pág. 240

- 7.- Crawford, W. J. (1920) La Realidad de los Fenómenos Psíquicos. (E. Aguilar, 1920, Madrid) Pág. 216
- 8.- Crawford, W. J. (1920) La Realidad de los Fenómenos Psíquicos. (E. Aguilar, 1920, Madrid) Pág. 346
- 9.- Zöllner, J. C. F. (1881) Física Trascendental.
<http://survivalafterdeath.blogspot.com.es/2012/01/fisica-transcendental-libro-j-c-f.html>
- 10.- Crawford, W. J. (1920) La Realidad de los Fenómenos Psíquicos. (E. Aguilar, 1920, Madrid) Pág. 341
- 11.- Walter D. Falk (2011) Vídeos de YouTube.
<http://survivalafterdeath.blogspot.com.es/2012/09/videos-en-espanol.html>
- 12.- Nandor, Fodor (1934) Esta Misteriosa Gente. Capítulo 6. Extrañas Bestias del Más Allá. <http://survivalafterdeath.blogspot.com.es/2012/07/el-capitulo-6-extranas-bestias-del-mas.html>
- 13.- Lewis E. Hollander (2001) Journal of Scientific Exploration, Vol 15, Nº 4. Pp. 495-500.
<http://survivalafterdeath.blogspot.com.es/2011/08/inexplicable-aumento-transitorio-de.html>
- 14.- Anatomía del Sistema Linfático.
<http://www.anatomiahumana.ucv.cl/morfo2/linfatico.html>
- 15.- ¿De qué está hecho un fantasma? Federación Espirita Española.
<http://www.espiritismo.cc/modules.php?name=News&file=article&sid=227>
Foto A.-
<http://www.flickr.com/photos/tghamilton/7148996767/sizes/o/in/set-72157629615015360/>
-

Ensayo interpretativo de aspectos vinculados a las denominadas posesiones diabólicas - II Parte

HUMBERTO M. C. CAMPANA

Profesor Emérito Universidad Nacional de Cuyo
y Universidad Nacional de Mendoza.
Doctor en Medicina.

Es oportuno para el lector de este escrito interiorizarse de aspectos anteriormente analizados y publicados en “Comunicaciones de Parapsicología” (ubicables en Internet: ver bibliografía adjunta (1 y siguientes), relacionada con la temática aquí respetuosamente abordada.

El Autor resume a continuación los “criterios” actualmente considerados “compatibles” con posesión demoníaca, según la Santa Iglesia Católica Apostólica Romana (1); en síntesis ellos son que un individuo, previamente ignorante al respecto, hable en un idioma “muerto” (por ejemplo, sánscrito o arameo) y como si comprendiera al mismo. Otro “criterio” es que el supuesto “poseso” demuestre una fortaleza superior a sus posibilidades físicas. El tercero es que el diablo puede “manifestarse de cualquier forma” (en el sentido amplio de la palabra: “humana” o no).

Se destaca que se utiliza el término derivado del verbo “compatibilizar”, que obviamente no es lo mismo que demostrar.

Se enfatiza que no es objeto de estas líneas aportar argumentos a favor o en contra de las denominadas “posesiones diabólicas”, sino mencionar algunas situaciones interpretables científicamente y que podrían ser atribuidas a las mismas.

Años ha, siendo ya médico, transitaba por una calle con mi vehículo y un hombre de avanzada edad estaba cruzando la misma con evidente dificultad para caminar; es decir como una persona significativamente invalidada; reduje la velocidad, para darle tiempo; pero cuando me divisó creyó percibir que lo iba a embestir y saltó (en forma “refleja”: reflejo se define como respuesta involuntaria a un

estímulo) más de medio metro desde el suelo. NO lo hubiese logrado si se lo hubiera propuesto. Interesa comparar estas situaciones con la notable fuerza física que se atribuye con frecuencia a los supuestos poseídos (2).

Asimismo, el Autor y/o colaboradores, han publicado trabajos en los cuales se actualizan conceptos relacionados con las alucinaciones (ejemplo: esquizofrenia, etc.) haciendo hincapié en estudios serios que prácticamente demuestran que las mismas pueden tener un origen exógeno y/o endógeno (como en la citada patología) (3) (4). Asumamos que un individuo las capte exógenamente y las repita y entienda. Lo anterior obviamente no descartaría la patogenia diabólica de las mismas pero indiscutiblemente conllevaría la posibilidad de otra patogenia en su génesis.

El “criterio” según el cual el diablo puede asumir cualquier aspecto, debe interpretarse como una cuestión “de fe” y por lo tanto no corresponde pretender analizarla científicamente.

Otras características atribuibles en las posesiones diabólicas son ciertas actitudes del supuesto poseso (eventual tendencia a agredir, etc.) no son objeto de este escrito: el mismo se limita a analizar los “criterios” citados (5) (6).

Bibliografía

- (1) H. Campana y col. ENSAYO INTERPRETRATIVO DE ASPECTOS VINCULADOS A LAS DENOMINADAS POSESIONES DIABÓLICAS. Comunicaciones de Parapsicología. Nº 6. Junio - Setiembre 2005. Buenos Aires.
- (2) VATICAN ISSUES FOR NEW EXORCISM RITUAL SINCE 1614. Internet http://europe/9901/26_enero/exorcism/26_enero_1999.
- (3). Campana. LA FUERZA INTERIOR. Comunicaciones de Parapsicología. Nº 34. Junio 2012. Buenos Aires.
- (4) Humberto Campana. SINDROME ESQUIZOFRÉNICO Y PARAPSIKOLOGÍA. Comunicaciones de Parapsicología. Nº 24. Diciembre 2009. Buenos Aires.

- (5) Dora Ivnisky, Humberto Campana. ALUCINACIONES EN LOS NIÑOS. Comunicaciones de Parapsicología. N° 27. Setiembre 2010. Buenos Aires.
- (6) Carlos Alberto Mancuso. MANO A MANO CON EL DIABLO. CRÓNICAS DE UN CURA EXORCISTA. Sudamericana. 2012. Buenos Aires.
-

Libros del Prof. Naum Kreiman

Disponibles en Instituto de Parapsicología

Calle Zabala 1930 – Castelar (CP 1712) -

Prov. de Buenos Aires - Rep. Argentina

Tel: (54 -11) 4628-9488

E-mail: divnisky@gmail.com

- Manual de Procedimientos Experimentales y Estadísticos en Parapsicología
- Investigaciones Experimentales en Parapsicología (1972/1976) Tomo I
- Investigaciones Experimentales en Parapsicología (1976/1981) Tomo II
- Investigaciones Experimentales en Parapsicología (1982/1999) Tomo III

- **Folletos de la Colección “Teorías”:**
 - Teorías I: Método Científico y Parapsicología
 - Teorías II: La Ciencia y el Experimentador en Parapsicología
 - Teorías III: Actualidades parapsicológicas
 - Teorías IV: Ganzfeld: Experimento y Metaanálisis
 - Teorías V: Elementos descriptivos y conceptuales de Parapsicología

Curso de Parapsicología - Kier, Buenos Aires, 1994 - agotado

Investigación de fenómenos paranormales: imágenes funcionales del cerebro durante la telepatía

GANESAN VENKATASUBRAMANIAN,
PERUVUMBA N JAYAKUMAR, HONGASANDRA R NAGENDRA,
DINDAGUR NAGARAJA, DEEPTHA R1, BANGALORE N GANGADHAR

National Institute of Mental Health and Neurosciences, Bangalore, Swami Vivekananda Yoga Anusandhana Samsthana, Vivekananda Yoga Research Foundation, Bangalore, India

Publicado en: International Journal of Yoga, Vol. 1:2, Jul-Dic-2008, pp. 66-71.

Extraído de: <http://www.ijoy.org>

Título original: Investigating paranormal phenomena: Functional brain imaging of telepathy

Traducción: Dora Ivinsky

RESUMEN:

Propósito del estudio: Se define la telepatía como “la comunicación de todo tipo de impresiones de una mente a otra independientemente de los canales sensoriales reconocidos”. Los metaanálisis de estudios de “ganzfeld” y de “adivinación de cartas” ofrecen sólida evidencia de la existencia de los fenómenos telepáticos. El propósito de este estudio fue arrojar luz sobre las bases neurales de la telepatía mediante el examen de un individuo dotado de esta facultad especial.

Materiales y métodos: Hemos examinado mediante el uso de MRI¹ funcional a un famoso “mentalista” mientras realizaba una prueba telepática en un escáner 1.5 T. Se examinó también en condiciones similares a un sujeto de control desprovisto de esas facultades especiales.

¹ La sigla MRI significa exploración de imágenes por resonancia magnética. Es un escáner que mide la respuesta hemodinámica del cerebro relacionada con la actividad neuronal. N. de la T.

Resultados: El mentalista demostró una activación significativa de la circunvolución del parahipocampo derecho después de un desempeño exitoso en una prueba telepática. El sujeto de comparación, que no mostró ninguna capacidad telepática, demostró una activación significativa de la circunvolución frontal inferior izquierda.

Conclusiones: Los hallazgos de este estudio sugieren una base límbica para la telepatía y justifican la continuación de investigaciones sistemáticas en la misma línea.

INTRODUCCIÓN

Se define la “telepatía” como “la comunicación de todo tipo de impresiones de una mente a otra, de manera independiente de los canales sensoriales reconocidos”. (1).

Investigaciones sistemáticas realizadas con ayuda de diversos paradigmas rigurosos a lo largo de los últimos 70 años, han dado sustento a la realidad de la telepatía. (2). Los metaanálisis de estudios de “ganzfeld” (3) así como de estudios de “adivinación de cartas” (4) brindan evidencias incontestables sobre la existencia de la telepatía. Este misterioso fenómeno tiene implicancias no sólo para las ciencias cognitivas sino también para las ciencias biológicas y de la curación. (2). Se admite desde hace mucho que la intención consciente tiene la capacidad de afectar a sistemas vivientes a través de la distancia. La plegaria, la energía curativa y otros métodos similares han sido durante mucho tiempo parte de la medicina. (2). De aquí que analizar los fundamentos de la telepatía podría potencialmente ayudar a comprender también los fenómenos de la “curación a distancia”.

Examinar a personas con facultades extraordinarias en relación con los fenómenos paranormales podría redundar en una mejor comprensión de estas enigmáticas entidades. (5). Estudios anteriores con examen de personas dotadas de “talentos especiales” (5, 6) permitieron obtener significativas revelaciones. De la misma manera, se han realizado estudios sobre personas que han experimentado fenómenos paranormales. Un estudio con MRI funcional sobre “intencionalidad a distancia” (definida como el envío de pensamientos a distancia) examinó el patrón de activación del cerebro en un receptor de pensamientos enviados por curadores que adoptaron alguna forma de conectarse o curar a distancia. El receptor

mostró activación cerebral significativa en las áreas cinguladas anterior y media, la precuña y las regiones frontales. (7). Estudios anteriores (8, 9) en que se examinó a sujetos con aptitudes telepáticas sugerían una asociación de los fenómenos paranormales con el hemisferio cerebral derecho. Se informó que mediante fMRI podían detectarse señales neurales correlacionadas en los cerebros de sujetos que se hallaban física y sensorialmente aislados entre sí. (10). A la luz de esos estudios anteriores, nos propusimos examinar las correlaciones neuroanatómicas funcionales de la telepatía en un “experto con aptitudes telepáticas (mentalista)”, el señor Gerard Senehi mediante exploración de Imágenes por Resonancia Magnética funcional (fMRI).

MATERIALES Y MÉTODOS

Sujetos

Gerard Senehi (GS), de 46 años de edad, es bien conocido por sus aptitudes para realizar diversos ejercicios paranormales tales como telekinesia, lectura del pensamiento y telepatía (<http://www.experimentalist.com>). El sujeto de comparación, JS, es un hombre de 43 años, que estaba enterado de los diversos fenómenos paranormales, incluida la telepatía, pero que, por lo que él sabía, no poseía aptitudes especiales en ese sentido. Ambos sujetos eran diestros (11) y poseían maestrías de grado. Los dos sujetos fueron examinados mediante el Cuestionario General de Salud (12), y además se realizó un exhaustivo examen de su estado mental para descartar cualquier desorden de carácter psiquiátrico. Ninguno de los dos tenía antecedentes de abuso o dependencia de drogas ni de desórdenes médicos o neurológicos. Ninguno de los dos tenía contraindicaciones para la realización de la MRI. Se les explicó a los sujetos los procedimientos del estudio y se obtuvo su consentimiento escrito. El protocolo del estudio fue revisado y aprobado por el comité de ética del instituto.

Prueba de telepatía

Uno de los investigadores (PNJ) hizo los dibujos en presencia de los demás investigadores [HRN, BNG y GVS]. Las figuras 1A y 2A son los dibujos que trazó PNJ para el “mentalista” y el sujeto de control mientras éstos se encontraban sentados en habitaciones

separadas. Ni el mentalista [GS] ni el sujeto de control [JS] conocían esas figuras. Luego el sujeto se trasladó al escáner de resonancia magnética y el investigador (PNJ) se sentó en la habitación donde se hallaba la consola de resonancia magnética, a unos 5 metros de distancia. Se tomaron las precauciones necesarias para evitar indicios sensoriales siguiendo las normativas de Hyman y Honorton. (13). Se dio instrucciones al sujeto para que durante el escaneo realizara la acción telepática de pensar en la probable imagen trazada por el investigador y tratar de identificarla en los períodos de “activación” y no lo hiciera en los períodos de “descanso”. Los sujetos recibían señales visuales (por medio de un espejo adosado a la bobina de la cabeza que reflejaba las señales proyectadas en una pantalla) en forma de estrellas verdes y rojas que marcaban el inicio de cada período de activación y descanso. El investigador (PNJ) recibía las mismas señales; durante los períodos de “activación” se dedicaba a transmitir la imagen al sujeto que estaba en el escáner, y en los períodos de descanso se detenía. Después del escaneo, se le pedía al sujeto que dibujara la imagen que había obtenido por telepatía. La figura 1B es la imagen reproducida por el “mentalista” y la figura 2B la correspondiente al sujeto de control. Ambos sujetos fueron escaneados en el 3er. día del ciclo lunar y a la misma hora del día (14:00 hora oficial de la India), tras un intervalo de 3 meses.

Procedimiento para la formación de imágenes

La MRI se hizo con un escáner “visión” Tesla Magnetom 1.5. Primero se realizó una secuencia T1-weighted three-dimensional Magnetization Prepared Rapid Acquisition Gradient Echo (TR = 9.7 mseg; TE = 4 mseg; ángulo de mutación = 12°; FOV = 250 mm; espesor del segmento 1 mm; NEX = 1; matriz = 200 x 256; 160 cortes sagitales). Después de obtener las imágenes anatómicas de la resonancia magnética se obtuvieron imágenes eco-planares (EPI). Éstas constaban de 112 adquisiciones funcionales, cada una de las cuales constaba de 16 segmentos (de 8 mm de grosor sin intersticios) en el plano axial cubriendo la totalidad del cerebro. Los parámetros para una secuencia de tomas múltiples de EPI usando contraste dependiente del nivel de oxígeno en sangre (BOLD) fueron los siguientes: tiempo de repetición: 4000 milisegundos; tiempo de eco: 76 milisegundos; ángulo 90°; FOV: 250 mm; matriz 128 x 128. Las adquisiciones se agruparon en bloques de ocho, lo que da 14 bloques. La condición para bloques sucesivos se alternaba entre “descanso” y

“acción telepática”, comenzando con “descanso”. Este paradigma “descanso - telepatía” dio siete juegos de “descanso” y “telepatía”.

Análisis de las imágenes

Para el análisis de las imágenes obtenidas por resonancia magnética funcional se utilizó el sistema Statistical Parametric Mapping-2 (SPM2) (<http://www.fil.ion.ucl.ac.uk/spm>). Las imágenes obtenidas fueron realineadas y corregidas por variaciones de tiempo. Luego las imágenes fueron normalizadas (14) en el espacio del Instituto Neurológico de Montreal (MNI) (15). Finalmente se nivelaba la imagen con un núcleo gaussiano de 6 mm de ancho total, la mitad del máximo.

El SPM2 combina el Modelo Lineal General y la teoría de campo gaussiana para extraer inferencias estadísticas de los datos de respuesta al BOLD en relación a los desvíos respecto de la hipótesis nula en el espacio tridimensional del cerebro.(16). Las imágenes fueron analizadas mediante un paradigma de diseño en block con una función de respuesta hemodinámica canónica. Los períodos de descanso fueron restados de los períodos de ejecución de la acción telepática. El análisis voxel-wise produjo un mapa estadístico paramétrico de la activación cerebral relacionada con la acción telepática en el espacio MNI. Las correcciones de significación para comparaciones múltiples se realizaron mediante una corrección FDR (False Discovery Rate: tasa de falsos descubrimientos - N. de la T.) (17) ($p < 0.05$). Las coordenadas de las zonas de activación significativas fueron transformadas del espacio MNI (15) al espacio estereotáctico de Talairach y Tournoux (18) mediante transformación no-lineal (19). Las regiones cerebrales fueron localizadas por las coordenadas de Talairach y Tournoux mediante software automatizado. (20).

RESULTADOS

La imagen [figura 1B] reproducida por el “mentalista” mostró impresionante similitud con el dibujo original hecho por el investigador (PNJ) mientras que el reproducido por el sujeto de control (figura 2B) no lo hizo. El mentalista mostró activación significativa en la circunvolución del parahipocampo derecho [Número de voxels = 160; coordenadas de Talairach and Tournoux

de activación pico: 'x' = 32, 'y' = -41, 'z' = -6; T = 4.88; p (no corregido) < 0.001; FDR-corrected p = 0.018] [figura 3], mientras que el sujeto de control mostró activación significativa en la circunvolución frontal inferior izquierda [número de voxels = 363; coordenadas de Talairach and Tournoux de activación pico: 'x' = -42, 'y' = 25, 'z' = -8; T = 4.21; p (no corregido) < 0.001; FDR-corrected P = 0.037] [Figura 4].

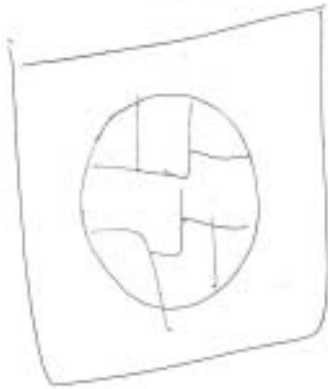


Fig.1A. Imagen dibujada por el investigador PNJ para el "mentalista" GS.

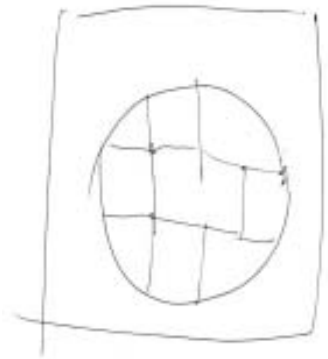


Fig.2A. Imagen dibujada por el investigador PNJ para el sujeto de control JS.

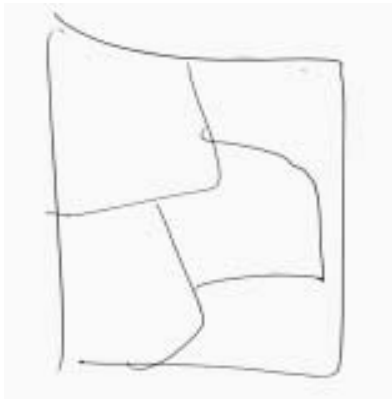


Fig.1B. Imagen reproducida por el "mentalista" GS después de la prueba de telepatía.

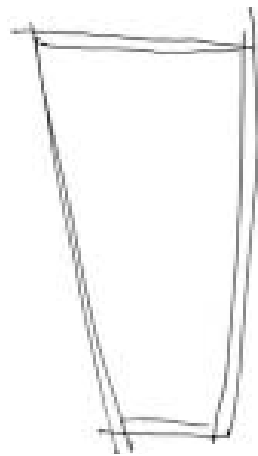


Fig.2B. Imagen reproducida por el sujeto de control JS después de la prueba de telepatía.

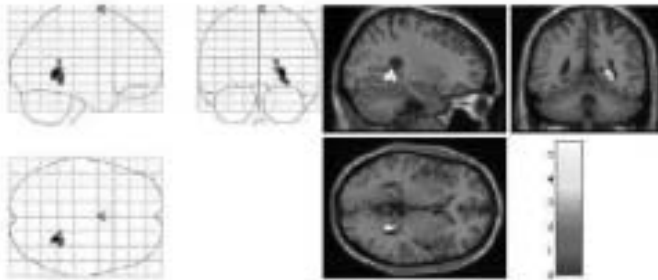


Figura 3. Activación de la circunvolución parahipocámpica derecha en el sujeto con habilidad telepática (GS), durante la realización de la prueba de telepatía. A la izquierda, la activación se superpone a un glass brain y a la derecha la activación se superpone a una imagen de resonancia magnética estructural.

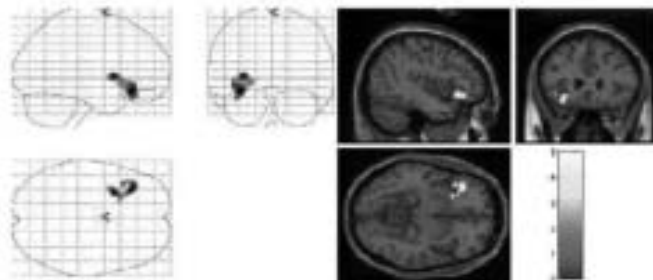


Figura 4. Activación de la circunvolución frontal inferior izquierda en el sujeto de control sin habilidad telepática (JS) durante la realización de una infructuosa prueba de telepatía. A la izquierda, la activación se superpone a un glass brain y a la derecha la activación se superpone a una imagen de resonancia magnética estructural.

DISCUSIÓN

Por lo que sabemos, éste es el primer estudio con MRI funcional en examinar los correlatos cerebrales de la telepatía. Estudios anteriores emplearon otras técnicas de mapeo cerebral funcional tales como SPECT (Single Photon Emission Computed Tomography)² (8) , electroencefalograma (EEG) y exploración de imágenes por resonancia magnética (MRI) (9) para investigar fenómenos paranormales en individuos selectos. En nuestro estudio, la telepatía estuvo asociada con la activación significativa de la circunvolución del parahipocampo derecho; mientras que en el sujeto de control, sin aptitudes telepáticas, se activó la circunvolución frontal inferior izquierda en condiciones de examen similares.

Un estudio anterior (9) sobre Ingo Swann (quien poseía una aptitud especial para la visión remota) mostró una correlación entre las proporciones de inusual actividad de onda de 7 Hz en el EEG sobre los lóbulos occipitales por ensayo, y las calificaciones de precisión de la respuesta. Los análisis neuropsicológicos y de imágenes por resonancia magnética sugerían la particularidad en el mencionado Swann de una organización estructural y funcional diferencial dentro de la región parieto-occipital del hemisferio derecho.

Otro estudio con el sistema SPECT (8) se realizó sobre Sean Harribance, quien habitualmente experimentaba “flashes de imágenes” de objetos que se hallaban ocultos y de informaciones personales precisas acerca de personas que le eran ajenas. Los procesos “extrasensoriales” de S. Harribance se correlacionaban cuantitativamente con cambios morfológicos y funcionales que implicaban la corteza parietotemporal derecha (o sus entradas talámicas) y el hipocampo.

En conjunto, esos dos estudios sugieren que los fenómenos paranormales podrían tener una relación con el hemisferio cerebral derecho, en especial la región cortical posterior derecha y el hipocampo. El parahipocampo, la región vecina al hipocampo, está estrechamente ligada al hipocampo, tanto estructural como funcionalmente. (21). De tal manera, los hallazgos del presente

² Tomografía computada con emisión de fotón simple. N.de la T

estudio apoyan también la asociación entre el sistema del hipocampo derecho y los fenómenos paranormales.

En nuestro estudio, el sujeto de control activaba su circunvolución frontal inferior izquierda durante su infructuoso desempeño en la prueba telepática; esta área del cerebro está implicada en la “Theory of Mind [ToM]” (Teoría de la Mente) (22). El concepto de ToM consiste en atribuir a otras personas estados mentales como deseos, intenciones y creencias. (23). El concepto de ToM se relaciona con el concepto de empatía, descrita como la capacidad de inferir y compartir las experiencias emocionales de otro. (24). Un estudio anterior daba cuenta de que los psíquicos que leen la mente poseen mayor empatía cognitiva que los individuos carentes de esa capacidad. (6). Importa señalar que las regiones cerebrales del hipocampo son importantes para la empatía (25). Así, de nuestras observaciones se deriva un apoyo indirecto a ese temprano estudio. (5).

Hipotéticamente, las aptitudes superiores para la empatía tienen importancia tanto para la telepatía (5) como para la intencionalidad a distancia. (7). Asimismo, interesa señalar que la cuña (región cerebral asociada con la empatía [26]) aparece ligada a la intencionalidad a distancia. (7). También en nuestro estudio, la región hipocámpica (asociada con la empatía [25]) está involucrada en la telepatía. Estas observaciones apoyan el hipotético lazo entre empatía y aptitudes especiales. Es posible que las personas con capacidades de telepatía o curación a distancia posean la habilidad de activar regiones cerebrales específicas (en la localización, por ejemplo: zona anterior vs. posterior, o en la lateralización, por ejemplo: derecha vs. izquierda) relacionadas con el circuito de la empatía de modo diferencial en comparación con individuos carentes de estas habilidades.

Por lo contrario, déficits de empatía (27) y anomalías de la cuña (28) y el parahipocampo (29), así como sobreactivación anormal del hemisferio derecho (30) han sido registrados en la esquizofrenia. La mayoría de los casos en que se encontró esa “falla en la dominación del hemisferio izquierdo” han sido conceptualizados como “anormales” en su tendencia a aumentar la proclividad de una persona hacia la psicosis. Paradójicamente, las teorías evolutivas sobre la psicosis proponen una posibilidad

alternativa: que algunos de esos rasgos posean una utilidad fundamental. (31). Se ha planteado que esa falta de dominación del hemisferio izquierdo (y la consiguiente sobreactivación del hemisferio derecho) facilita la aparición de las ideas de tipo paranormal o visionario a modo de las que son características del procesamiento asociativo del hemisferio derecho, es decir, una activación semántica más bien global que enfocada. Es interesante observar que la capacidad de detectar energías sutiles del campo magnético podría subyacer a los fenómenos paranormales. (32). Además, se ha señalado que las anomalías del campo magnético se hallan en la base subyacente a los síntomas psicóticos. (33, 34). Sin embargo, queda por averiguar si un conglomerado de esas características (a saber: dominancia reducida del hemisferio izquierdo, creencias paranormales) son también indicativas de una mayor predisposición a la adquisición de aptitudes “especiales” en algunas personas (desde luego, con un acrecentamiento de la predisposición a la psicosis en otras) debido posiblemente a un aumento en la tendencia a percibir sutiles alteraciones de la energía geomagnética.

El nuestro es, probablemente, el primer estudio de imágenes por resonancia magnética funcional en examinar los correlatos neuroanatómicos de la telepatía. La fMRI ofrece las ventajas metodológicas de obtener una proyección de las imágenes cerebrales en tiempo real no-radiactiva y no-invasiva. Hemos empleado un paradigma de análisis de imágenes bien investigado y validado, con óptima corrección por falsos resultados positivos. Nuestra metodología de estudio se ajustó estrictamente a las normativas para la investigación de fenómenos paranormales propuestas por Hyman y Honorton (11). Estas normas incluyen rigurosas precauciones contra indicios sensoriales, amplios procedimientos para la prevención de mala praxis, plena documentación de todos los procedimientos y materiales experimentales, y completas especificaciones acerca de los análisis estadísticos.

No obstante ello, hay que ser prudente a la hora de interpretar los hallazgos obtenidos debido a las siguientes limitaciones: 1) idealmente, hubiera sido metodológicamente más riguroso que el Sr. Gerard hubiese replicado la prueba telepática exitosa con activación cerebral similar durante otra sesión de fMRI en una ocasión diferente. Como Gerard manifestó cierto malestar inexplicable en los

días siguientes a la sesión de fMRI, esto no se pudo hacer; 2) el estudio de un solo sujeto de control es otro factor limitativo.

CONCLUSIONES

En resumen, los hallazgos de este estudio son sugerentes de una asociación entre la telepatía y la circunvolución del parahipocampo derecho. El rigor metodológico, la aislada y robusta activación cerebral con la telepatía, y la confirmación de la relevancia teórica de esta región del cerebro con respecto a los fenómenos paranormales, dan fundamento a la necesidad de nuevos estudios con el uso de la fusión de técnicas avanzadas de proyección de imágenes (uso simultáneo de imágenes por resonancia magnética funcional, electroencefalografía y magnetoencefalografía) para estudiar la telepatía.

AGRADECIMIENTOS

Al Sr. Gerard Senehi y al sujeto de control [Sr. JS] por haber aceptado participar en este estudio.

Referencias

1. Myers FW. Human personality and its survival of bodily death. London: Longmans; 1903.
2. Leder D. .Spooky actions at a distance.: Physics, psi, and distant healing. J. Altern Complement Med 2005;11:923-30.
3. Radin D. The Conscious Universe. San Francisco: Harper-San Francisco; 1997. p. 73-89.
4. Radin D. The Conscious Universe. San Francisco: Harper-San Francisco; 1997. p. 96.
5. Dziobek I, Rogers K, Fleck S, Hassenstab J, Gold S, Wolf OT, et al. In search of .master mind readers.: Are psychics superior in reading the language of the eyes? Brain Cogn 2005;58:240-4.
6. Pesenti M, Zago L, Crivello F, Mellet E, Samson D, Duroux B, et al. Mental calculation in a prodigy is sustained by right prefrontal and medial temporal areas. Nat Neurosci 2001;4:103-7.
7. Achterberg J, Cooke K, Richards T, Standish LJ, Kozak L, Lake J. Evidence for correlations between distant intentionality and brain function

- in recipients: A functional magnetic resonance imaging analysis. *J Altern Complement Med*. 2005;11:965-71.
8. Roll WG, Persinger MA, Webster DL, Tiller SG, Cook CM. Neurobehavioral and neurometabolic (SPECT) correlates of paranormal information: Involvement of the right hemisphere and its sensitivity to weak complex magnetic fields. *Int J Neurosci* 2002;112:197-224.
9. Persinger MA, Roll WG, Tiller SG, Koren SA, Cook CM. Remote viewing with the artist Ingo Swann: Neuropsychological profile, electroencephalographic correlates, magnetic resonance imaging (MRI), and possible mechanisms. *Percept Mot Skills* 2002;94:927-49.
10. Richards TL, Kozak L, Johnson LC, Standish LJ. Replicable functional magnetic resonance imaging evidence of correlated brain signals between physically and sensory isolated subjects. *J Altern Complement Med* 2005;11:955-63.
11. Annett M. The binomial distribution of right, mixed and left handedness. *Q J Exp Psychol* 1967;19:327-33.
12. Goldberg DP, Gater R, Sartorius N, Ustun TB, Piccinelli M, Gureje O, et al. The validity of two versions of the GHQ in the WHO study of mental illness in general health care. *Psychol Med* 1997;7:191-7.
13. Hyman R, Honorton C. A joint communiqué: The psi Ganzfeld controversy. *J Parapsychol* 1986;50:351-62.
14. Friston KJ, Ashburner J, Frith CD. Spatial registration and normalization images. *Hum Brain Mapp* 1995;2:165-9.
15. Evans AC, Collins DL, Mills SR. 3D statistical neuroanatomical models from 305 MRI volumes. *IEEE Nucl Sci Symp Med Imaging Conf Proc* 1993;108:1877-8.
16. Holmes A, Poline J-B, Friston KJ. Characterizing brain images with the general linear model. In: Frackowiak RS, Friston KJ, Frith CD, Dolan RJ, Mazziotta JC, editors. *Human Brain Function*. USA: Academic Press; 1997. p. 59-84.
17. Genovese CR, Lazar NA, Nichols T. Thresholding of statistical maps in functional neuroimaging using the false discovery rate. *Neuroimage* 2002;15:870-8.
18. Talairach P, Tournoux JA. *A stereotactic co-planar atlas of human brain*. Stuttgart: Thieme; 1988.
19. Brett M, Johnsrude IS, Owen AM. The problem of functional localization in the human brain. *Nat Rev Neurosci* 2002;3:243-9.
20. Lancaster JL, Woldorff MG, Parsons LM, Liotti M, Freitas CS, Rainey L, et al. Automated talairach atlas labels for functional brain mapping. *Hum. Brain Mapp* 2000;10:120-31.
21. Squire LR, Stark CE, Clark RE. The medial temporal lobe. *Annu Rev Neurosci*. 2004;27:279-306.

22. Abu-Akel A. A neurobiological mapping of theory of mind. *Brain Res Brain Res Rev* 2003;43:29-40.
23. Frith CD, Frith U. Interacting minds: A biological basis. *Science* 1999;286:1692-5.
24. Gallese V. The roots of empathy: The shared manifold hypothesis and the neural basis of intersubjectivity. *Psychopathology* 2003;36:171-80.
25. Gorno-Tempini ML, Rankin KP, Woolley JD, Rosen HJ, Phengrasamy L, Miller BL. Cognitive and behavioral profile in a case of right anterior temporal lobe neurodegeneration. *Cortex* 2004;40:631-44.
26. Jackson PL, Brunet E, Meltzoff AN, Decety J. Empathy examined through the neural mechanisms involved in imagining how I feel versus how you feel pain. *Neuropsychologia* 2006;44:752-61.
27. Langdon R, Coltheart M, Ward PB. Empathetic perspective-taking is impaired in schizophrenia: Evidence from a study of emotion attribution and theory of mind. *Cognit Neuropsychiatry* 2006;11:133-55.
28. O'Driscoll GA, Benkelfat C, Florencio PS, Wolff AL, Joober R, Lal S, et al. Neural correlates of eye tracking deficits in first-degree relatives of schizophrenic patients: A positron emission tomography study. *Arch Gen Psychiatry* 1999;56:1127-34.
29. Jayakumar PN, Venkatasubramanian G, Gangadhar BN, Janakiramaiah N, Keshavan MS. Optimized voxel-based morphometry of gray matter volume in first-episode, antipsychotic-naive schizophrenia. *Prog Neuropsychopharmacol Biol Psychiatry* 2005;29:587-91.
30. Ganesan V, Hunter MD, Spence SA. Schneiderian first-rank symptoms and right parietal hyperactivation: A replication using fMRI. *Am J Psychiatry* 2005;162:1545.
31. Leonhard D, Brugger P. Creative, paranormal, and delusional thought: A consequence of right hemisphere semantic activation? *Neuropsychiatry Neuropsychol Behav Neurol* 1998;11:177-83.
32. Persinger MA, Healey F. Experimental facilitation of the sensed presence: Possible intercalation between the hemispheres induced by complex magnetic fields. *J Nerv Ment Dis* 2002;190:533-41.
33. Kasai K, Yamada H, Kamio S, Nakagome K, Iwanami A, Fukuda M, et al. Neuromagnetic correlates of impaired automatic categorical perception of speech sounds in schizophrenia. *Schizophr Res* 2003;59:159-72.
34. Bureau YR, Persinger MA. Geomagnetic activity and enhanced mortality in rats with acute (epileptic) limbic lability. *Int J Biometeorol* 1992;36: 226-32.

La parapsicología en la Argentina

José María Feola: Científico y psíquico

José María Feola nació en la ciudad de Buenos Aires, el 30 de mayo de 1926. Luego de pasar sus primeros años en el pequeño pueblo de 25 de mayo, en 1944, con el título de maestro normal, se mudó a la ciudad de La Plata para estudiar la licenciatura en física. Fue profesor auxiliar de física y profesor de matemáticas en la Universidad de La Plata hasta 1958 y trabajó hasta el año 1973 en la Comisión Nacional de Energía Atómica.

Posteriormente se radicó en Estados Unidos, trabajando como investigador asociado en el Departamento de Medicina Radiactiva de la Universidad de Kentucky, en donde publicó más de cien trabajos científicos. Fue además profesor en el Centro de Medicina Radiactiva de la Universidad de Kentucky hasta 1995, año en que se retiró. Falleció el 19 de abril de 2012.

En el campo de la parapsicología fue miembro del Consejo Directivo del Instituto Argentino de Parapsicología entre 1956 y 1964 y miembro asociado de la Society for Psychical Research entre 1966 y 1980; fue también miembro de la Parapsychological Association desde 1965 hasta su fallecimiento. Durante su residencia en Estados Unidos fue Director de Investigaciones (1966-1967) y presidente (1968-1969) de la Sociedad Californiana de Estudios Psíquicos, y posteriormente, entre 1970 y 1972, presidente de la Sociedad de Investigaciones Parapsicológicas de Minnesota.

Escribió numerosos artículos en revistas como *Psychic*, *Tribuna Médica de Madrid*, *Fate*, *Gnóstica* (Minneapolis), *Revista Argentina de Psicología Paranormal*, *Cuadernos de Parapsicología* y *Comunicaciones de Parapsicología*. En 1975 publicó su libro *PK: Mind over Matter* (1), y dejó terminada una autobiografía, titulada *Científico y Psíquico*, que será publicada próximamente con la traducción al español a cargo de Dora Ivinsky.

Si bien Feola adhirió al paradigma rhineano basado en la experimentación con personas comunes, publicando trabajos de carácter estadístico (2) (3) y aceptando invitaciones de Joseph Rhine al Laboratorio de Parapsicología de la Universidad de Duke

en tres ocasiones (dos días en 1959, y dos meses en 1960 y 1965), su verdadero interés radicaba en la búsqueda de personas con capacidades especiales para la producción de fenómenos ostensibles. Él mismo se consideraba un sujeto psi, por lo que diseñó experiencias de influencia a distancia que describe detalladamente en su autobiografía; también investigó la vida de otros sujetos especiales, como Gustave Roll (4), Uri Geller (5) o San Juan Bosco (6), y aportó a la difusión y análisis de casos de poltergeist (7).

Como físico bregó por una teoría científica que incluyera a los fenómenos psi entre los demás fenómenos naturales, discutiendo las posibilidades con diversos colegas (8); también se ocupó del problema de la supervivencia y de diversas disciplinas cercanas a la parapsicología, como el espiritismo y el ocultismo.

Probablemente su mayor aporte haya sido la dirección del grupo La Plata, entre 1950 y 1956, en donde junto a otros académicos de la ciudad homónima, en Argentina, logró reproducir extraordinarios fenómenos de macro-PK, como la levitación de mesas, raps, aparición de luces y movimiento a distancia de otros objetos. Este grupo fue visitado por importantes científicos locales, como el matemático Mischa Cotlar, el doctor en química Luis Boschi y el profesor Enrique Butelman, entre otros; y por los parapsicólogos J. Ricardo Musso y Orlando Canavesio. En total se organizaron 83 reuniones con resultados positivos, que divulgó parcialmente en estos últimos años (9) (10).

Naum Kreiman fue uno de sus amigos desde que se conocieron por 1957 en el Instituto Argentino de Parapsicología. Así lo recordaba Feola: “El más consistente parapsicólogo argentino y el más productivo. También con su tupido bigote y su cabello entrecano, y siempre listo para discutir cualquier tema de Parapsicología, estadística, diseño experimental, mediums, charlatanes, etc. –para luego recordar una de aquellas jornadas de entusiasmo y experimentación en el I. A. P. –: Siempre recuerdo una noche en que estaba solo haciendo un experimento en la mesa de PK y cayó Kreiman por allí. Escuchó el ruido de los dados al caer sobre la mesa y vino a investigar.

‘¿Qué estás haciendo acá, Feola?’ [Nótese que siempre nos tratábamos así, usando nuestros apellidos. Creo que a Kreiman le gustaba eso. Y a mí también]. Le expliqué:

‘Siempre he pensado que la visualización es importante para obtener buenos resultados en experimentos psi. Pero fracasé en motivar o en verificar que 15 sujetos que intenté entrenar con dados produjeran resultados significativos. Así que estoy probando yo mismo con un agregado, pongo mis antebrazos en tensión, como observé en nuestro sujeto de La Plata, quien perdía el control de sus brazos y cuando lo tocaba verificaba que estaban en tensión. De modo que suelto los dados solamente cuando tengo una buena visualización y mis músculos están en tensión. No tengo límites de tiempo, puedo soltar los dados una vez por día, pero las otras condiciones tienen que cumplirse’.

‘Está bien, dijo Kreiman, ¿puedo probar?’

‘Por supuesto’.

‘¿Qué cara querés?’

‘Cuatro’.

Kreiman tomó el pulsador, miró los seis dados en el soporte y los soltó. ¡Cuatro cuatros!

‘¿No está mal, eh?’

‘No, si podés repetir esto consistentemente salís en los diarios’.

‘No, tengo mucho que hacer esta noche...’

Y se fue.

Yo seguí el experimento tres noches y obtuve resultados significativos ($p < 0,01$). (11)

Referencias

1 - Feola, José María. PK: *Mind over Matter*. Minnesota: Dillon Press, 1975.

2 - Rao, Koneru Ramakrishna y Feola, José María. Alpha rhythm and ESP in free response situation. En W. G. Roll, R. L. Morris y

- J. D. Morris, editors, *Research in Parapsychology*, pp. 141-144. Metuchen, N J, Scarecrow Press, 1973.
- 3 - Feola, José María. Visualización y velocidad: Dos variables fundamentales en experimentos de GESP. En *Primeras Jornadas Argentinas de Parapsicología*, pp. 137-150. Buenos Aires: IAP, 1981.
- 4 - Feola, José María. *Gustave Rol*. Gnóstica, febrero-marzo 1977, pp. 26-28, 1977.
- 5 - Feola, José María. *Una Visita de Uri Geller a Minneapolis*. Revista Argentina de Psicología Paranormal, 4 (3) julio 1993, pp. 111-120.
- 6 - Feola, José María. *Vida y Obra de San Juan Bosco: Un acercamiento desde la parapsicología*. Revista Argentina de Psicología Paranormal, 5 (1) enero 1994, pp. 23-38.
- 7 - Feola, José María. *Mysteries of the Bell Witch. Fate Magazine*, enero 1992, pp. 79-82, 96-102.
- 8 - Feola, José María. *The Great Container, part I*. Gnóstica, 5 (38), pp. 90-91, 1976. Y *The Great Container, part II*, Gnóstica 5 (39), pp. 48-51, 1976.
- 9 - Feola, José María. *Recordando a Fernando*. Comunicaciones de Parapsicología, 18, junio 2008, pp. 32-38.
- 10 - Feola, José María. *Recuerdos de La Plata. Una invitación al Doctor Houssay*. Comunicaciones de Parapsicología, 21, marzo 2009, pp. 9-11.
- 11 - Feola, José María. *Viñetas del I. A. P.* Comunicaciones de Parapsicología, 9, marzo 2006, pp. 9-10.
-

Vocabulario

Algunos términos usuales en Parapsicología *

Continuación

Efecto oveja-cabra - Expresión surgida de los famosos experimentos de Gertrude Schmeidler acerca de la relación entre la aceptación de la posibilidad de producir percepción extrasensorial en condiciones de laboratorio y el nivel de aciertos obtenidos; la Dra. Schmeidler llamó “ovejas” a los que admitían a priori tal posibilidad, y “cabras” a los que la negaban. Los resultados experimentales favorecieron a los primeros. Hoy se utiliza en un sentido más amplio.

Escritura automática - Automatismo motor por el cual la mano de una persona escribe frases con sentido pero sin que la persona tenga conciencia del contenido de lo que escribe.

ESP - ver *Comunicaciones de Parapsicología*, N° 35.

Espiritismo - Filosofía basada en la realidad de la supervivencia a la muerte corporal, y en la práctica de la comunicación con los espíritus de los muertos, generalmente a través de un médium.

Espíritu - Entidad desencarnada.

Estados alterados de conciencia - Expresión popularizada por Charles T. Tart que abarca virtualmente todo estado mental diferente del de la vigilia normal; tales estados son de interés para la parapsicología como posibles vías de conducción a psi. Incluyen los sueños, hipnosis, trance, meditación de tradición yoga o Zen, el estado símil hipnagógico inducido por el ganzfeld, y los estados inducidos por drogas.

Estado hipnagógico - Estado de conciencia transitorio que transcurre en el momento de quedar dormido, durante el cual se producen a veces vívidas alucinaciones o imágenes de variado grado de extrañeza; el mismo término se aplica a veces al estado de conciencia similar que se experimenta al momento de despertar. (Del griego *hypnos* “sueño” + *agogos* “conducir”).

Estado hipnopómpico - Término acuñado por Frederic Myers para designar el estado de conciencia transitorio que se experimenta al

despertar; estado que también se conoce como “hipnagógico”. (Del griego *hypnos*, “sueño” + *pompos*, “acompañar, guiar”).

Experiencias cercanas a la muerte - En inglés se usa la sigla NDE (Near-Death Experience). Término que se aplica a las experiencias de personas que se han encontrado ya sea en trance de muerte o que han sido formalmente declaradas muertas y luego se recuperan, o bien que han estado a punto de morir (como en un accidente automovilístico) y han salido ilesas. Se sugiere que al estar tan cerca de la muerte, hay una experiencia esencial compuesta de ciertos elementos comunes, tales como un sentimiento de paz indescriptible, una sensación de hallarse fuera de su propio cuerpo, de entrar en un vacío oscuro o en un túnel, ver una luz brillante y entrar en esa luz, de repasar su vida como en una “memoria panorámica”, o el encuentro con figuras religiosas o familiares fallecidos.

Continuará

* Este vocabulario se basa en el glosario de la Parapsychology Foundation: <http://www.parapsychology.org/dynamic/060100.html>